

## Hyvä Asiakas,

Kiitos Sinulle, että olet valinnut korkealaatuiset Profin DK-tuotteet. Varmistaaksemme tuotteiden moitteettoman toiminnan ja edustavan ulkonäön vielä vuosienkin kuluttua pyydämme teitä huomioimaan seuraavat ohjeet. **Tutustuthan myös yleisiin vastaanotto- sekä rakennusaikaisen varastoinnin ja käyttöohjeisiin. Ohjeiden noudattaminen on edellytyksenä takuun voimassaololle.**

## Tuotteiden asentaminen

**Huomioithan, että tuotteet asennetaan vasta sitten, kun olosuhteet rakennuksen sisällä vastaavat lopullisia käyttökohteen olosuhteita!**

Tuotteiden toiminnan kannalta on ensiarvoisen tärkeää, että asennus tehdään huolellisesti. Oikean lopputuloksen saavuttamiseksi suosittelemme tuotteiden asentamista ammattilaisten toimesta. Virheellisen asennuksen aiheuttamia vaurioita takuu ei korvaa. Tuotteita ei myöskään koskaan saa käyttää kantavina rakenteina. **Hirsitaloissa on huolehdittava riittävästä painumisvarasta (varmistaa hirsitalotoimittajalta).**

Mikäli tuotteita joudutaan suojaamaan, on käytettävä vain maalauspinnoille soveltuvia teippejä. Suojausaika on pyrittävä minimoimaan, jotta teippaus ei aiheuta vaurioita tuotteisiin. Teippaus suoritetaan aina asiakkaan omalla vastuulla.

Ennen asentamista varmista, että seinältä valuva vesi ei pääse tunkeutumaan vuorilautojen, vesipeltien tai muiden verhouslautojen takaa ikkunan asennusväleihin tai karmirakenteeseen. Tämä varmistetaan riittävän pitkillä yläpuolisilla tippalautoilla sekä tiivistämällä vuorilautojen ja verhouslautojen välit siihen soveltuvalla tiivistemassalla.

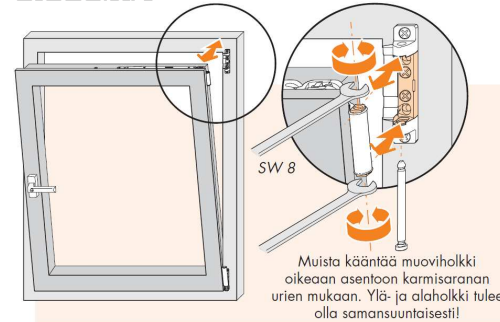
## Asennusvaiheet

1. Tarkasta asennusaukko ja karmien kiinnityskohdat.
2. Aseta asennusaukon alareunaan asennuskiiloja tarvittava määrä. Sijoita asennuskiilat myös välikarmin kohdalle. Kiilojen sijaan voit käyttää myös asennusruuveja. Karmin ja asennusaukon eristysvaran tulee olla ympäriinsä vähintään 10 mm.
3. Asennuksen helpottamiseksi irrota puite karmista (kuvat 1+2).
4. Nosta karmi asennusaukkoon.
5. Tarkista alakarmin vaakasuoruus vesivaakaa tai laserimittalaitetta käyttäen, säädä tarvittaessa.
6. Kiilaa muut karmien sivut ja kiinnitä alustavasti ensin karmien saranapuoli seinärakenteeseen. Tarkasta ristimitat ja kohtisuoruudet kuva 3. Säädä tarvittaessa kiiloja tai asennusruuveja.
7. **Asenna seuraavaksi puite paikoilleen kuvien 1 ja 2 mukaisesti. Testaa käyntivälkykset ja ikkunan toiminta.** Säädä karmien asennusta tarvittaessa.
8. Seuraavaksi kiinnitä karmien painikepuoli. Testaa ikkunan toiminta ja kiinnitä karmit lopullisesti. Ikkunoissa, joiden leveys on yli 1,2m on hyvä kiinnittää myös yläkarmi. Aina on varmistettava, etteivät talonrakenteet paina yläkarmia alaspäin. **Huom.** Jos kysymyksessä on hirsitalo, karmi kiinnitetään aina riittävän tukevasti sivuilta karapuuhun (hirsitaloissa ei koskaan kiinnitetä yläkarmia painumisen vuoksi). Kiinteän DK-ikkunan asentamisessa voidaan käyttää kuvien 4 ja 5 mukaisia kiinnitysrautoja tai vaneria. Avattava DK-ikkuna kiinnitetään asennusruuveilla kuvan 6 mukaisesti (asennusruuveille on porattava 5mm esireiät). Kiviseinään ikkunoiden asennus tapahtuu kuvien 6 ja 7 mukaisesti asennuskiilojen ja asennusruuvien avulla. **Kiinnittäminen on aina suoritettava niin, etteivät karmit väännä eikä karmien nurkkaliitokset aukea.**
9. Tiivistä karmien ja seinärungon asennusrako. Esim. mineraali- lasi- tai kuituvillalla.

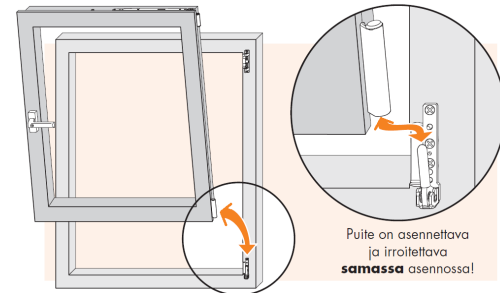
Emme suosittele uretaanivaahdon käyttöä etenkin hirsirakennuksissa, koska seinän painuminen voi aiheuttaa ilmavuotoja ja ikkunan karmien vääntymistä.

10. Lopuksi asenna pintahelat, smyygit, vuorilaudat ja tarvittavat listat.

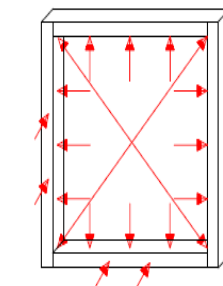
## SIEGENIA



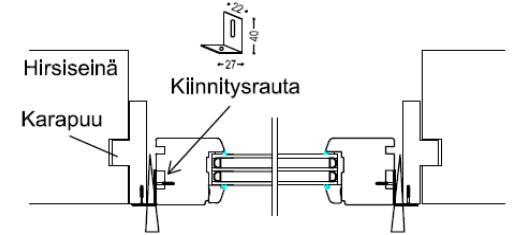
**Kuva 1.** Puitteen lukituksen vapautus ja kiinnitys.



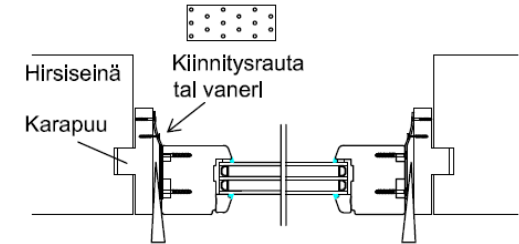
**Kuva 2.** Puitteen irrottaminen karmista ja kiinnittäminen karmiin.



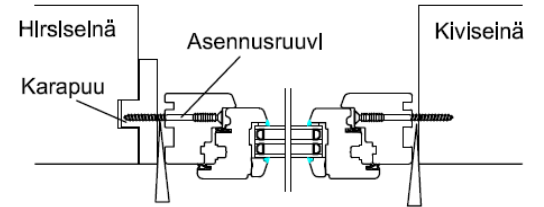
**Kuva 3.** Asennettavan ikkunan kohtisuoruuksien ja ristimittojen tarkistamiskohdat asennuksen aikana ja jälkeen.



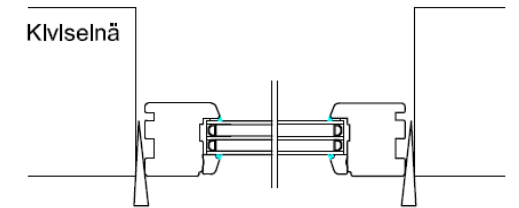
**Kuva 4.** Kiinteän DK-ikkunan asennus L-kiinnitysraudan avulla karapuuhun.



**Kuva 5.** Kiinteän DK-ikkunan asennus kiinnitysraudan tai vanerin avulla karapuuhun.



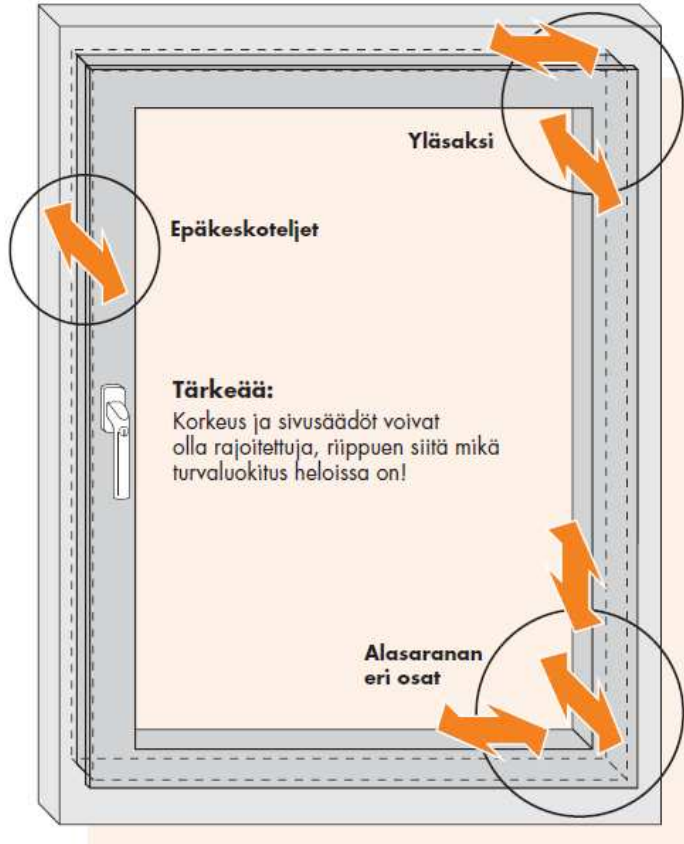
**Kuva 6.** Avattavan DK-ikkunan asennus karapuuhun tai kiviseinään.



**Kuva 7.** DK-Fix ikkunan asennus kiviseinään.

## DK-ikkunoiden säätäminen

Suosittellemme ikkunoiden säätämistä vain ammattilaisen toimesta. Ohessa helavalmistajan ohjeet.

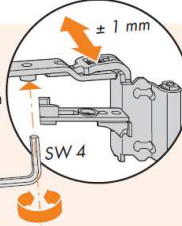


### Yläsaksi

Puitteen yläreunan sivusuuntainen säätäminen

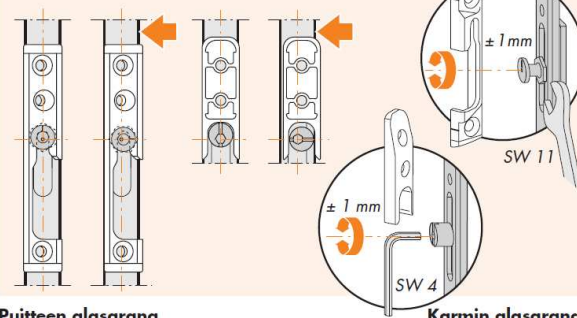


Puitteen puristusvoiman säätö



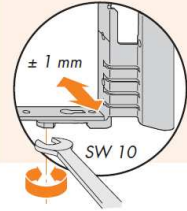
### Epäkeskoteljet

Puitteen puristusvoiman säätö

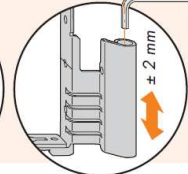


### Puitteen alasarana

Puitteen puristusvoiman säätö

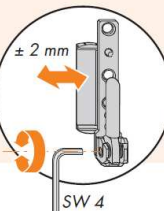


Puitteen korkeussäätö



### Karmin alasarana

Puitteen alareunan sivusuuntainen säätäminen



**SIEGENIA**<sup>®</sup>

## DK-ikkunoiden huoltaminen

Helat on hyvä puhdistaa yleispuhdistusaineella ja tarkistaa säännöllisin väliajoin. Ohessa helavalmistajan ohjeet ja suositukset.

Teidän ikkunanne on varustettu korkeatasoisella Siegenia heloituksella. Varmistaaksenne helojen hyvän ja huolettoman toiminnan teidän täytyy tehdä seuraavat huoltotoimenpiteet vähintään **keran vuodessa**:

1. Voitele tai öljytä kaikki liikkuvat osat ja lukituspisteet (🔧).
2. Käytä **vain** puhdasta rasvaa tai öljyä, esim. ompelukoneöljyä.
3. Tarkista kaikki tärkeet kohdat (📏) löyhyyden ja kulumien varalta. Mikäli tarpeellista, kiristä ja säädä ruuvit ja vaihda vaurioituneet osat.
4. Jos nämä osat eivät ole varustettu suojaumuoveilla, tarkista että karmisaranassa oleva yläsaranan tappi on painettuna pohjaan asti.
5. Puhdista ikkunat **vain** miedolla (neutraali pH) laimennetulla pesuaineella. Älä koskaan käytä väkiviä happamia pesuaineita tai hankausaineita. Ne voivat vahingoittaa heloitusta suojaavaa pinnoitetta.

Pintakäsittelyn laadun säilyttämiseksi suosittelemme seuraavia ehkäiseviä toimenpiteitä:

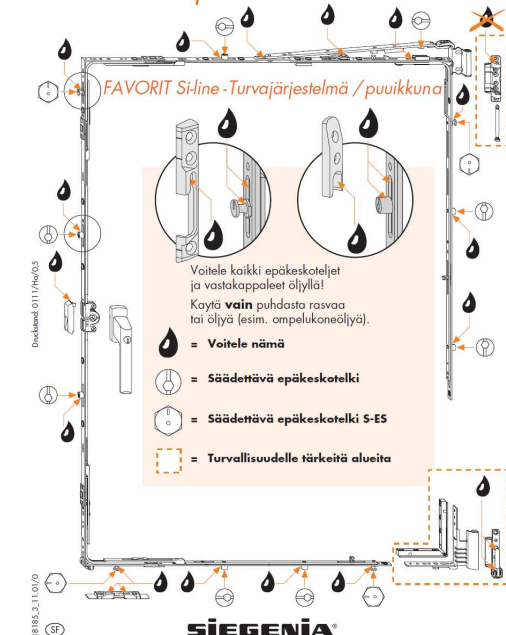
6. Helojen puhdistuksen jälkeen voitele pinnat voiteluöljyllä, esim. ompelukoneöljyllä.

**Varoitus!** Seuraavat työt on hyvä jättää ammattimiehen tehtäväksi:

- Helojen vaihto
- Puitteiden irroitus ja kiinnitys / vaihto
- kaikki helojen säädöt - erityisesti saranat ja yläsaksat

Jos maalaat tai lakkaat ikkunoita, varmista että helat eivät tahriinnu.

Nämä helojen huolto-ohjeet pätevät myös muille ikkunatyypeille joita ei ole määritely tässä.



**SIEGENIA**<sup>®</sup>